

10 Tage Lappland

Winterabenteuer am **Polarkreis**



Presented by:

Stick & Stone

www.stickandstone.eu

BreatheMoveRecover

www.breathmoverecover.com

Einleitung

Reisephilosophie
Was Dich erwartet

2

An- und Abreise

Dauer der Anreise
Verkehrsmittel

4

Unterkunft

Das Basecamp

6

Reisebeschreibung

Tagesablauf
Aktivitäten

8

Voraussetzungen

Körperliche und mentale Belastungen

11

Ausrüstung

Was Du brauchst und was nicht
Materialausleihe

12

Kosten

Reisekosten

15

Schlusswort

Wir sind für dich da

17

Allgemeine Geschäftsbedingungen

Rechtliches

18



Schema unseres Tourenhighlights im Padjelanta Nationalpark an Tag 6 Deiner Reise (Seite 8)

Einleitung

Unser **Winterabenteurer** im nordschwedischen Teil Lapplands, ist eine extreme, faszinierende und **unvergessliche Erfahrung**. Du wirst den Winter in Lappland von sehr unterschiedlichen Seite kennen Lernen.



Du wanderst auf **Schneeschuhen** durch dichte, verschneite Wälder, erlebst eine wilde Fahrt mit einem **Schlittenhunde Gespann** in dunkler **Polarnacht**, gleitest über zugefrorene Seen unter dem Glanz der **Nordlichter**, besteigst winterliche Berge und triffst auf die große Stille einer der wunderschönsten Landschaften, die der Norden Europas zu bieten hat. Natürlich darf auch eine echte schwedische Sauna am Abend nicht fehlen! Vorträge am Abend zu unterschiedlichen Themen und verschiedenen (lokalen) Dozenten, sowie und Grillabende, runden Dein spektakuläres Winterabenteuer ab.

Wir haben für Dich ein sehr abwechslungsreiches Reiseprogramm zusammen gestellt. Jeden Tag steht eine andere Tour auf dem Programm, und Du wirst einige Kilometern mit uns durch die winterliche Landschaft zurück legen. Nach ein paar Tagen **Eingewöhnung in das Gehen mit Schneeschuhen** und diversen anderen Outdoor Aktivitäten, werden wir zu einer **Tour im Padjelanta Nationalpark aufbrechen**. Wir übernachten in einer einfachen Holzhütte im Wald, und werden das weite und verlassene Gebiet des Nationalparks erkunden. Unsere erfahrenen Guides werden Dich dabei sicher durch die winterliche Landschaft begleiten.



Einleitung

Für den ganz besonderen Kick hast Du außerdem morgens oder abends die Möglichkeit Dir von einem ausgebildeten **Kaltwassertherapeuten** die Kunst des Eisbadens und Atmens zeigen zu lassen. Gleite in das eiskalte Wasser und profitiere von der heilenden Kraft der Kälte - definiere deine persönlichen Grenzen neu! Alternativ kannst Du abends auch an einer revitalisierenden **YOGA Stunde** bei unserer zertifizierten Yoga Lehrerin teilnehmen.

Auch kulturell kannst Du auf unserer Reise einiges entdecken. Die nomadische **Ur-Bevölkerung der Samen**, lebt seit Jahrtausenden in und mit der Natur. Wir bieten Dir einen Museumsbesuch des einzigartigen **Ájtte-Museums** in Jokkmokk, wo uns eine echte „Samin“ durch die Ausstellung führen wird.



Wird es anstrengend? **Aber Ja!** Doch wir sind für Dich da und stehen Dir mit unserer Expertise zur Seite. Wir führen Dich sicher durch die wilde Landschaft und garantieren Dir ein Erlebnis von atemberaubender **Einzigartigkeit und Schönheit**.

An- und Abreise

Am Anreisetag treffen sich alle Teilnehmer*innen um 16.00 am **Hauptbahnhof in Stockholm**. Der Nachtzug in den Norden fährt um 18.00 Uhr. Etwa gegen 07.00 Uhr morgens werden wir **Murjek** erreichen und fahren von dort etwa zwei Stunden mit dem Bus nach **Jokkmokk**, unserem Ziel für die ersten Tagen unserer Reise.



Anreise (Rückreise auf dem selben Weg)

- 16.00 Treffen am Hauptbahnhof in Stockholm
- 18.00 Abfahrt Nachtzug
- 07.00 nächster Tag, Ankunft in Murjek und Weiterfahrt nach Jokkmokk (ca. 1 Stunden Busfahrt)
- Ankunft in Jokkmokk und Bezug der Basislagers

An- und Abreise

Die Reisekosten von und zurück nach Stockholm sind im Gesamtpreis enthalten. Für genauere Kosteninformation gehe zu **Seite 15** dieses Dokuments.

Individuelle Anreise

Einige unserer Kunden bevorzugen es bis nach Jokkmokk (in das Basislager) auf eigene Kosten individuell anzureisen oder nur an einer Teilstrecke der beschriebenen Fahrt teilzunehmen. Hast Du Fragen dazu - schreibe uns oder rufe an:

info@stickandstone.eu
+49 (0) 179 686 1226

Anreise mit dem Auto

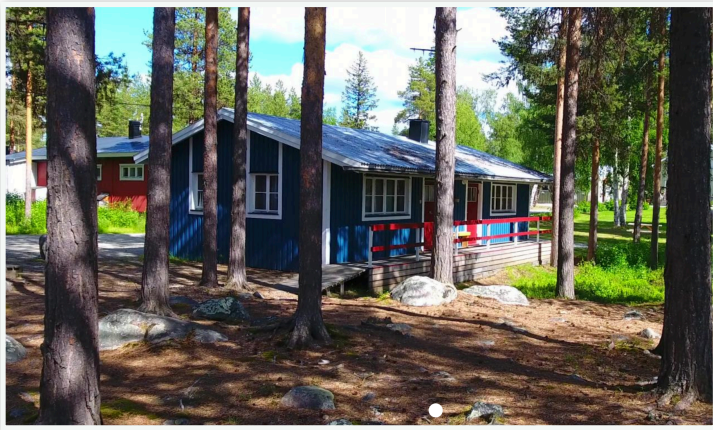
Von einer Anreise mit dem Auto **raten wir dringend ab**. Abgesehen davon das die 1200 km lange Autofahrt von Südschweden ziemlich eintönig ist, verlangt der harte Winter im Norden den Autos einiges ab. Auch finanziell entsteht dadurch kein Vorteil.



Unterkunft

Unser **Basecamp** ist der Campingplatz „Skabram“. Es stehen dort Hütten mit einfacher Ausstattung zur Verfügung. Es ist ein idealer Ausgangspunkt für Wintertouren und liegt direkt an einem großen See, ein paar Kilometer außerhalb des Dorfes **Jokkmokk**. Ein Saunaboot (natürlich auch im Winter verwendbar) liegt direkt am See.

Die kleinen Hütten haben entweder 2 Zimmer mit jeweils zwei Einzelbetten (oder einem Doppelbett) oder Zimmer mit Doppelstockbetten, in denen bis zu sechs Personen untergebracht werden können. Außerdem gibt es zwei Hütten für allein Reisende und eine Hütte mit einem Doppelbett und ausziehbarem Sofa.



Unser **Schwerpunkt** liegt nicht auf einer luxuriösen Unterbringung, sondern auf dem täglichen **Unterwegs-Sein** und dem **Abenteuer**. In vielen abgelegenen Regionen in Nordschweden sind zudem die Unterkünfte sehr einfach und pragmatisch, und nicht zu vergleichen mit dem Standard von zum Beispiel einer österreichischen Almhütte oder Berghotel.



Unterkunft

Facts zur Unterbringung

Unterbringung

Übernachtung in einfachen Hütten, im Doppel-, Einzel- oder Mehrbettzimmer.

Selbstverpflegung

Wir bieten keine Vollpension an. Die tägliche Verpflegung (außer wir kochen gemeinsam draußen auf einer Wanderung, Details dazu unter dem Punkt Reisebeschreibung) ist selbst zu organisieren.

Die Hütten verfügen über einen kleinen Kochbereich. Supermärkte und div. Imbiss Möglichkeiten gibt es in Jokkmokk. Wir empfehlen Dir einfache Mahlzeiten im Camp selbst zu kochen. Dazu geben wir Dir mehrfach die Möglichkeit, eine Einkaufsliste auszufüllen und erledigen die Besorgungen dann für Dich.

Von den sechs Nächten im Basislager gibt es zu dem an drei Abenden ein **Barbecue**, das wir für Dich organisieren. Das schmeckt gut und stärkt außerdem das Gruppengefühl!

Die Verpflegung auf unserer Biwak-Tour ist inklusive.

Transport vor Ort

Auch die Fahrten zu den Startpunkten von Wanderungen oder Ausflugszielen ist im Gesamtpreis enthalten.



Übersicht

Auf Seite 15 haben wir Dir alle Inklusiv-Leistungen übersichtlich und kompakt zusammengestellt.

Du hast weitere Fragen? Wir sind 24/7 für Dich da. **NEU:** Du kannst uns jetzt auch per WhatsApp Kontaktieren!

Reisebeschreibung

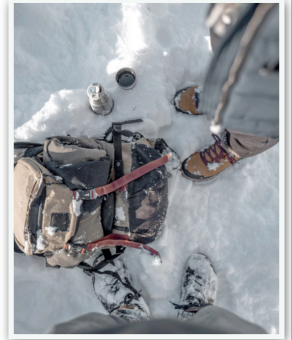
Jeder Tag beginnt mit einer kurzen Besprechung. Wir stellen Dir den Tagesplan im einzelnen vor und Du erfährst, was Dich erwartet, welche Kleidung Du benötigst und welche Ausrüstung Du einpacken musst.

Tag 1 Anreise

Am Anreisetag treffen wir uns um **16.00 am Hauptbahnhof** in **Stockholm**. Mit dem Nachtzug geht es nach **Murjek**. Von dort fahren wir weiter mit dem Bus bis nach Jokkmokk (genaue Details zur Anreise findest Du auf den [Seiten 4/5](#)).

Tag 2 Anreisetag

Nachdem wir in Jokkmokk angekommen sind und unsere Unterkünfte bezogen haben, brechen wir auf zu unserer ersten **Schneeschuhwanderung**. Wir starten direkt von unserer Unterkunft, und werden ca. zwei bis drei Stunden unterwegs sein. Auf dieser ersten Wanderung hast Du die Möglichkeit, Dich ganz in Ruhe mit den Schneeschuhen vertraut zu machen, und bekommst ein erstes Gefühl für das, was Dich in den nächsten Tagen erwartet. Diesen ersten Abend lassen wir bei einem gemeinsamen Barbecue und Lagerfeuer unter den Sternen ausklingen.



Tag 3

Auch dieser Tag steht ganz im Zeichen des Schneeschuhwanderns. Doch werden wir auch ein paar **Sicherheitsaspekte** besprechen. Du bekommst einen ersten Einblick, wie man auch bei kältesten Temperaturen draußen überlebt. An diesem Tag brauchst du außerdem kein Pausenbrot einzupacken, denn wir werden wie richtige Nomaden draußen **im Schnee über offenem Feuer kochen**.

Tag 4



Heute kannst Du Dich auf einen **Ausflug mit Schlittenhunden** freuen. Du bist in kleinen Gruppen und mit mehreren Gespannen unterwegs und lernst einiges über die niedlichen und starken Huskys. Den

Nachmittag kannst Du in der Sauna verbringen oder die Umgebung erkunden. Am Abend hast Du wieder die Möglichkeit einen Grill mit uns zu genießen, und beim Eisbaden oder Yoga zu entspannen.

Reisebeschreibung

Tag 5

Der heutige Tag wird Dich weiter weg von der Unterkunft in bergiges Gelände führen. Wir werden außerdem unseren ersten Versuch unternehmen ein **Schneehaus** zu bauen. Abends gibt es die Möglichkeit einen Vortrag einer unserer Referent*innen zu hören. In Zusammenarbeit mit Menschen vor Ort bekommst Du einen interessanten Einblick in das Leben und Arbeiten aus unterschiedlichen Perspektiven hier im hohen Norden. Die Personen, die wir einladen, wechseln von Jahr zu Jahr. Mögliche Themen können sein:



Wildtierfotografie, Flora & Fauna des

Fjäll, Joik: traditioneller Gesang der Sami oder **Rentierzucht: damals und heute.**

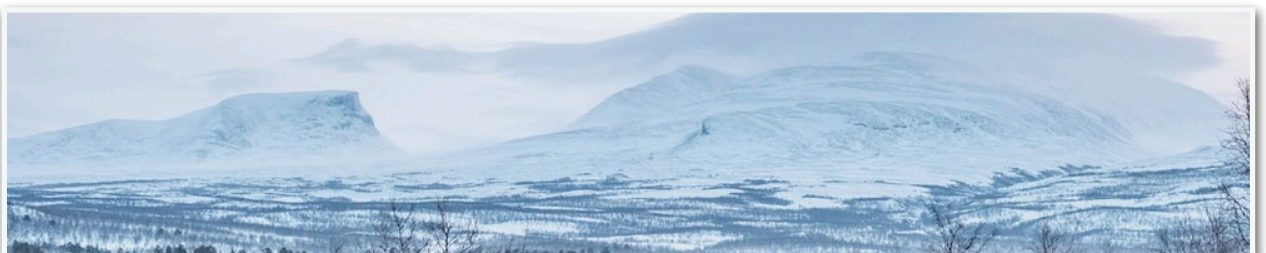
Tag 6

Gegen Mittag werden wir unsere Unterkunft verlassen, und mit dem Bus in das etwas drei Stunden entfernte **Kvikkjokk** fahren. Dort wartet unser **Touren-Highlight** auf Dich: Entlang des berühmten **Padjelanta** Wanderweges, werden wir tiefer in das schwedische Gebirge eintauchen, und eine Nacht in einer einfachen Biwak Unterkunft verbringen.



Tag 7

Wir brechen früh von unserem Biwak auf, und tauchen in die verschneite Landschaft ein. **Ein anstrengender Tagesmarsch** durch wegloses Gelände steht uns bevor, der uns wieder zurück nach Kvikkjokk führen wird. Hier werden wir die Nacht in der kleinen **Bergstation** des STF verbringen.



Reisebeschreibung

Tag 8

Nach einem **Frühstück mit grandioser Aussicht** über die winterliche Landschaft, fahren wir mit dem Bus zurück nach Jokkmokk. Nach den letzten zwei anstrengenden Tagen kannst Du Dich ausruhen, die Sauna nutzen, oder einfach nur am Fenster sitzen, und in die **sternenklare Polarnacht** hinaus träumen. Den Abend beschließen wir noch einmal mit einem gemeinsamen Grill und Lagerfeuer.

Tag 9

Dein **letzter Tag in Lappland** beginnt! Wir werden zu einer abschließenden, kurzen Wanderung aufbrechen, und besuchen das berühmte **Ájtte Museum**. Hier bekommst Du eine sehr persönlichen Führung, und detaillierte Einblicke in das Leben der nomadischen Ur-Bevölkerung. Das Museum serviert außerdem **typische Speisen der Region**, eine Gelegenheit die wir uns natürlich nicht entgehen lassen!

Den Rest des Tages kannst Du in Jokkmokk verbringen, und zum Beispiel in den verschiedenen **Handwerksläden** stöbern.



Tag 10

Abreisetag

Nach dem Check Out begeben wir uns direkt zum Busbahnhof in Jokkmokk. Von dort geht es wieder mit dem Bus nach **Murjek** und weiter mit dem Zug nach Stockholm, wo Du etwa 12 Stunden später eintreffen wirst.

An dieser Stelle endet unsere gemeinsame Reise und wir verabschieden uns. Mögen alle Ihren Weg sicher und glücklich weiter gehen!



Voraussetzungen

Bist **Du Fit genug**, um diese Reise mit uns zumachen? Diese Frage ist nicht leicht zu beantworten. Aber wenn Du bis hierher gelesen hast, sind Dir sicher schon einige Punkte aufgefallen, bei denen Du Dich sicher gefühlt hast und andere Punkte, bei denen Du nicht weißt, ob die Anforderungen zu Dir passen.

Es geht im wesentlichen um drei Punkte:

Tägliche Gehleistung

ca. 8 - 10 km pro Tag in freiem Gelände, durch teilweise auch tiefen Schnee. Eine Herausforderung an Kondition und Ausdauer.

Tragen eines Rucksacks

Tagesrucksack mit ca. 6 kg (Details zur Ausrüstung siehe **Seite 12**).

Faktor Wetter Aushalten

Die durchschnittlichen Temperaturen liegen zwischen -15°C und -25°C . Kälte zu ertragen wird daher ein wesentliches Faktor auf unserer Tour sein (beachte auch hier unsere [Hinweise zur Ausrüstung](#)). Da die Kälte aber sehr trocken ist, ist die gefühlte Temperatur oft niedriger. Das heißt -10°C z.B. bei einer Luftfeuchte von 70% oder 80%, wie wir es in einem Winter in Deutschland oft haben, fühlen sich wesentlich unangenehmer an, als die trockene, nordskandinavische Kälte von -20°C .

Aber eine Sache, um die es nicht geht, ist Geschwindigkeit.

Unsere Touren sind so geplant, dass es immer genug Zeitreserven gibt, um in einem gleichmäßigen, gemütlichen Schritt bewältigt zu werden. So können auch Teilnehmer*innen die eventuell nicht so viel Erfahrung mit dem Gehen im Schnee haben, ihr eigenes Tempo finden.



Ausrüstung

Im Folgenden möchten wir Dir einen kurzen Überblick über die **notwendige Ausrüstung** und Empfehlungen zur Bekleidung geben. Bestimmte Herangehensweisen haben sich über Jahre bewährt und wir möchten Dir die Möglichkeit geben, von unseren Erfahrungen zu profitieren.

Aber jeder Mensch ist anders und jede und jeder hat andere Bedürfnisse. Vielleicht hast Du auch schon **Erfahrungen mit Winterwanderungen** oder bist sogar schon einmal in Lappland unterwegs gewesen? Umso besser! Dann können wir uns gut ergänzen.



Allgemein gilt:

Unsere Wanderungen werden (mit einer Ausnahme) Tageswanderungen sein, was bedeutet, dass wir keine großen Mengen an Verpflegung mit uns führen müssen. Der **Hauptteil** unseres Tagesrucksacks ist **Ersatzkleidung** und zusätzliche, warme Bekleidung. Außerdem benötigst Du mindestens einen Liter warmen Tee und eine Tagesration energiereiche Nahrung in Form von Pausenbrot, Müsliriegeln oder warmen Instantsuppen.

Abgesehen davon, empfehlen wir wirklich nur das Nötigste einzupacken.

Die folgende Ausrüstungsliste gibt Dir einen Überblick über Dinge, die Du auf unseren **Tageswanderungen** und unserer **Biwak Tour** brauchst. Was Du darüber hinaus mitnimmst, z.B. extra Kleidung oder persönliche Artikel für Dein Hüttenleben, entscheidest Du natürlich selbst. **Aber auch hier gilt: Weniger ist mehr!**

Ausrüstung

Was Du brauchst

KLEIDUNG & AUSRÜSTUNG

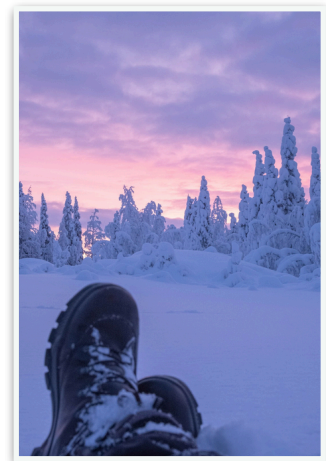
- Tagesrucksack 20 - 30 Liter
- gute wasserabweisende Wanderstiefel (**keine** alpinen Schuhe mit Steigeisenaufnahme o.ä. notwendig), extra gefütterte Winterstiefel sind dagegen empfehlenswert.
- Wandersocken, am besten Mischgewebe mit hohem Wollanteil
- Gamaschen
- 1 x Ersatzschnürsenkel
- Wintertaugliche Trekkinghose, Softshellhosen, wie z.B. für Skitouren
- Warme Funktionsunterwäsche (z.B. Merino)
- Midlayer (Feuchtigkeitstransportierend und wärmend, z.B. Primaloft)
- Daunenjacke
- Mütze, Handschuhe, Schal (Schlauchtuch o.ä.)
- Sonnenbrille und Skibrille
- Regenjacke (am besten 3-Lagig mit hoher Wassersäule)
- Wanderstöcke mit großen Tellern
- Stirnlampe
- Schneeschuhe guter Qualität (z.B. von MSR oder Tubbs)
- Thermoskanne 1 - 1,5 Liter)
- Schneeschaufel (am besten Aluminium)
- Warmer Daunenschlafsack (möglichst kleines Packmaß)
- Isomatte

VERPFLEGUNG

- Zwischenmahlzeiten (Instant Brühe, Müsliriegel, Trockenfrüchte/Nüsse)

Was Du **Nicht** brauchst

- Kletterausrüstung (Seile, Helme, etc.)
- Angelausrüstung
- Kartenmaterial, Kompass, GPS Gerät
- Eispickel, Beil, Steigeisen
- Skier, Snowboard oder eine Pulka
- Zelt



Ausrüstung

Materialausleihe

Je nach dem wie oft Du schon auf einer Trekkingtour warst, bist Du eventuell schon gut ausgerüstet oder Dir fehlen noch wichtige Ausrüstungsgegenstände.

Gerne helfen wir Dir dabei, Dein Outdoorequipment zu vervollständigen. Vor allem Zelte, Campingkocher, Schneeschuhe (im Winter) oder Isomatten, stehen für Dich bereit. Schreibe uns einfach eine E-Mail und sage uns Bescheid, was Du benötigst. Wir kümmern uns darum!



Kosten

Auf unsere Homepage unter den FAQ findest Du weitere Informationen zum Thema Reisekosten und Inklusivleistungen. Du hast weitere Fragen? Dann melde Dich bei uns info@stickandstone.eu

10 Tage Lappland

	Pro Person	Exklusiv
	2.900 €	11.000 €
Monatliches Onlinemeeting zur Reisevorbereitung mit dem Guide vor der Reise (bis zu drei Treffen)	✓	✓
An- und Abreise mit Zug (4er oder 6er Schlafabteil) ab Stockholm	✓	✓
Zusammenstellung der Reisegruppe von uns (max. 6 Personen)	✓	/
Du reist mit uns allein oder mit bis zu max. sechs Personen Deiner Wahl	/	✓
8 x Basecamp Übernachtungen in Hütten in Jokkmokk	✓	✓
Möglichkeit für angeleitetes Eisbaden oder Yoga abends/morgens	✓	✓
Tägliche Saunanutzung im Basecamp	✓	✓
Drei Grilabende mit Lagerfeuer im Basecamp	✓	✓
1 x Vortrag zu einem speziellem Outdoor-Thema mit lokalen Referenten (auf englisch)	✓	✓
Einkaufsservice (Bestellliste)	✓	✓
Täglich geführte Schneeschuh Wanderungen vom Basecamp aus	✓	✓
1x Fahrt mit Schlittenhund Gespann (3 Stunden)	✓	✓
Transport und Busfahrten zu Ausgangspunkten von Wanderungen	✓	✓
1 x Besuch des Sami Museum Átje mit Führung und Mittagessen	✓	✓
Biwak Übernachtung (Holzhütte mit Ofen) und Verpflegung	✓	✓
Übernachtung in Kvikkjokk in zwei oder Mehrbettzimmern inklusive Frühstück (nach dem Biwak)	✓	✓

Kosten

Pro Person oder Exklusiv?

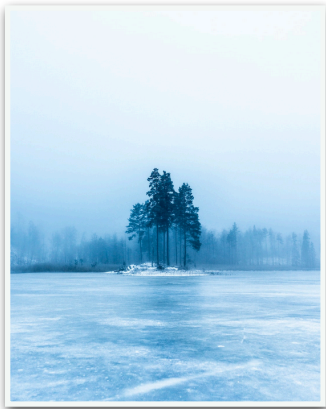
Bei Stick & Stone bieten wir Dir die Möglichkeit eine Tour **pro Person** oder **Exklusiv** zu buchen. Bei einer Pro Person Buchung stellen wir eine Gruppe aus den unterschiedlichen Einzelbuchungen zusammen.

Bei einer **Exklusivbuchung** hingegen, buchst Du den Guide für die entsprechende Tour. Du kannst die Reise dann mit dem Guide allein machen oder mit einer Gruppe teilnehmen. Die Obergrenze Deiner Gruppe, ist die angegebene, maximale Teilnehmer*innzahl (bei dieser Tour zum Beispiel sechs).

Wenn Du die Reise also mit Deinen Freunden oder der Familie machen möchtest, kann eine **Exklusivbuchung** daher auch ein sehr guter **Gruppenrabatt** sein. **In der Regel lohnen sich Exklusivbuchungen** ab einer Gruppe **von vier Personen**.

Reisekosten

Im Preis enthalten sind die Kosten für die beschriebene Art der Anreise (vgl. Seite 4). Wenn du z.B. ein Upgrade auf ein Zwei-Personen-Schlafabteil möchtest ist das je nach Verfügbarkeit bei der schwedischen Bahn möglich. Den Aufpreis dafür musst Du selbst bezahlen, aber wir nehmen wir die Reservierung für Dich gerne vor (wir geben Dir den Preis direkt weiter, ohne zusätzliche Kosten von unserer Seite).



Grundsätzlich wählen wir immer den umweltverträglichsten und günstigsten Tarif, um die Kosten für Dich, für uns und die Umwelt gering zu halten.



Schlusswort

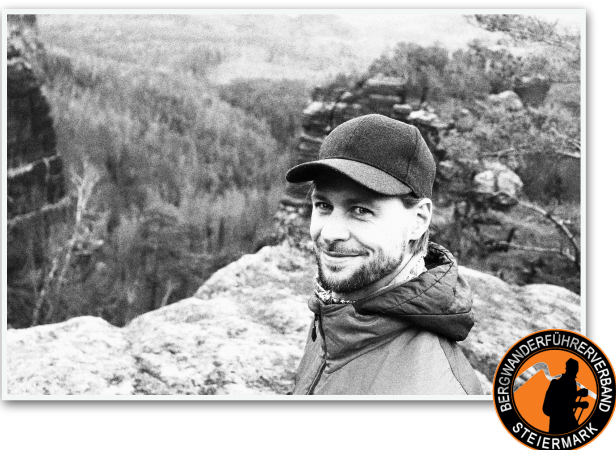
Wir hoffen, dass wir Dir mit dieser Broschüre einen guten Überblick über unsere Reise geben und viele Deiner Fragen beantworten konnten. **Melde Dich jederzeit**, wenn Du **Fragen und Anregungen** hast. Wir sind elektronisch und telefonisch **24/7** für Dich da.

Wir sind für Dich da!

Mit unserer langjährigen Erfahrung als Guides und unserem persönlichen Background in vielen unterschiedlichen Disziplinen rund um Berge, Natur, Schnee, Wind und Wetter, möchten wir Dir ein höchst individuelles und sicheres Erlebnis bieten.

Bewegung schafft Erinnerung, die bleibt und Nur mit authentischer Erfahrung schreibst Du Geschichten, die sich zu erzählen lohnen!

Wir sehen uns draußen !



Benjamin Doppscher
Stick & Stone



Felix Weingartmann
Breathe, Move, Recover

Allgemeine Geschäftsbedingungen

ALLGEMEINE GESCHÄFTSBEDINGUNGEN

Benjamin Doppscher Einzelunternehmen

§1 Geltungsbereich, Leistungsinhalt:

Benjamin Doppscher EU erbringt seine Leistungen ausschließlich auf der Grundlage der nachfolgenden Allgemeinen Geschäftsbedingungen (AGB). Diese gelten für alle Rechtsbeziehungen zwischen Benjamin Doppscher EU und den Gästen, selbst wenn nicht ausdrücklich auf sie Bezug genommen wird.

Der Bergwanderführervertrag umfasst alle Verpflichtung als Bergwanderführer, einen Gast auf einer bestimmten Tour zu führen. Im Gegenzug verpflichtet sich dieser zur Zahlung des Honorars, sofern nicht ausdrücklich Unentgeltlichkeit vereinbart wurde.

Die in den Programmen bzw. Tourenbeschreibungen genannten Voraussetzungen müssen vom Teilnehmer erfüllt werden. **Für den Zustand und die Wartung etwaiger selbst mitgebrachter Ausrüstung sowie den eigenen Gesundheitszustand ist jeder Gast eigenverantwortlich.** Zur Beurteilung der Eignung des einzelnen Gastes für die geplante Tour verpflichtet sich dieser zu wahrheitsgemäßen Angaben Benjamin Doppscher EU gegenüber.

Aufgrund der gesetzlichen Verpflichtung hat sich der Bergwanderführer vor Antritt einer Tour davon zu überzeugen, dass die Gäste ausreichend und den Anforderungen entsprechend ausgerüstet sind. **Der Bergwanderführer behält sich das Recht vor die Führung von Personen abzulehnen, die mangelhaft ausgerüstet oder augenscheinlich den Schwierigkeiten der geplanten Unternehmung nicht gewachsen sind.** In diesem Fall besteht kein Anspruch auf Rückerstattung des Honorars.

Trotz bester Tourenplanung und Führung kann **keine uneingeschränkte Erfolgsgarantie für das Erreichen des geplanten Programmziels oder Gipfels abgegeben werden.** Entscheidungen hinsichtlich der Auswahl zwischen mehreren Routenvarianten, über Fortsetzung und Abbruch der Tour, hinsichtlich der Einschaltung von Pausen und deren Längen, die Entscheidung hinsichtlich der Mitnahme und des Einsatzes von Ausrüstungsgegenständen (vor allem von Schneeschuhen usw.) obliegen allein dem Bergwanderführer.

Für aus Sicherheitsgründen (wie Stein- und Eisschlag, Lawinen, Absturz, Wetterumschwünge usw.) oder durch die Schuld des Teilnehmers unterbliebene Touren können keine Ersatzansprüche geltend gemacht werden. Schäden aus Verlust oder Reparaturkosten von Beschädigungen an der Leihhausrüstung, die über normale Abnutzung hinausgehen, sind vom Teilnehmer zu ersetzen.

Aufgrund der besonderen Verantwortung für die richtige Durchführung der Tour **verpflichten sich die Gäste** mit dem Abschluss des Bergwanderführervertrages, **sich den Anordnungen des Bergwanderführers, die dieser in seiner Funktion als verantwortlicher und sachkundiger Leiter der Tour abgibt, zu unterwerfen.** Sollten diese von den Gäste ignoriert werden, kann der Bergwanderführer für allfällige daraus entstehende Folgen nicht zur Verantwortung gezogen werden.

§2 Vertragsabschluss:

Der Bergwanderführervertrag zwischen dem Gast und Benjamin Doppscher EU kommt zustande, wenn Übereinstimmung über die wesentlichen Vertragsbestandteile (Ziel/Zweck der Unternehmung, Honorar, Zeitpunkt und die Zahl der zu führenden Personen etc.) besteht. Die Buchung kann schriftlich oder mündlich erfolgen. Telefonische Buchungen sind rechtsverbindlich. Bei gleichzeitiger Anmeldung mehrerer Teilnehmer haftet derjenige für die Begleichung des Rechnungsbetrages, der die Anmeldung vornimmt. Es wird Handeln im eigenen Namen vermutet. Im Übrigen haften bei Abschluss eines Bergwanderführervertrages für die Leitung einer Wandertour mit mehreren Personen alle Gäste für den Honoraranspruch solidarisch zur ungeteilten Hand.

Dem Bergwanderführer bleibt es vorbehalten, das Tourenprogramm wegen unvorhersehbarer Umstände jederzeit abzuändern, einzuschränken oder zu erweitern. Aufgrund der Abhängigkeit von Wetterlagen oder anderen nicht vorhersehbaren Umständen kann der ursprünglich geplante Tourenverlauf nicht immer garantiert werden.

Mit der Anmeldung ist eine Anzahlung von 50% zu leisten, die Restzahlung hat bis spätestens 7 Tage vor Tourantritt auf dem angegebenen Konto abzugs- und spesenfrei einzulangen. **In Ausnahmefällen und nur unter ausdrücklichem Einverständnis des Bergwanderführers kann auch Barzahlung vor Ort vor Tourantritt vereinbart werden.**

Bei Online Buchungen ist der gesamte Betrag umgehend zu begleichen.

Allgemeine Geschäftsbedingungen

§3 Wechsel in der Person des Gastes:

Sofern der Gast gehindert ist, die Unternehmung anzutreten, kann er das Vertragsverhältnis auf eine andere Person übertragen, sofern diese alle Bedingungen für die Teilnahme erfüllt und die Übertragung dem Bergwanderführer binnen angemessener Frist vor dem Abreisetermin mitgeteilt wird. Der Überträger und der Erwerber haften für das noch unbeglichene Entgelt sowie gegebenenfalls für durch die Übertragung entstehende Mehrkosten solidarisch zur ungeteilten Hand. Ein Ablehnen der Übertragung durch den Bergwanderführer ist aus sachlich gerechtfertigten Gründen möglich.

§4 Mindestteilnehmerzahl:

Alle Veranstaltungen können grundsätzlich nur durchgeführt werden, wenn die angegebene Mindestteilnehmerzahl erreicht wird. Ist dies nicht der Fall, so ist der Bergwanderführer berechtigt, bis 7 Tage vor Veranstaltungsbeginn vom Vertrag zurückzutreten. Das bereits eingezahlte Honorar wird in voller Höhe rückerstattet. Wenn der Gast dennoch auf die Durchführung der Veranstaltung besteht, kann ein neues Angebot mit einem neu berechneten Preis unterbreitet werden. Sofern der Gast mit dem neu kalkulierten Preis einverstanden ist, kommt ein neuer Vertrag zustande. Eine Verpflichtung zur Neudurchführung der Veranstaltung seitens des Bergwanderführers besteht jedoch nicht.

§5 Versicherungen:

Der Bergwanderführer verfügt über die gesetzlich vorgeschriebene Haftpflichtversicherung. **Allfällige private Versicherungen (z.B. Unfallversicherung) im Zusammenhang mit den geplanten Touren sind von den Gästen selbst abzuschließen.** Es wird in diesem Zusammenhang darauf hingewiesen, dass bei Hubschrauber- oder Bergrettungseinsätzen sehr hohe Kosten anfallen können, die von den zuständigen Sozialversicherungsträgern im Regelfall nicht übernommen werden und daher vom betroffenen Gast selbst zu bezahlen sind. **Es wird daher der Abschluss einer Bergkostenversicherung ausdrücklich empfohlen. Es besteht grundsätzlich keine Rücktrittsversicherung.** Der Gast ist selbst für die Einhaltung der allfälliger Pass-, Visa-, Zoll-, Devisen- und Gesundheitsvorschriften auf seine Kosten verantwortlich.

§6 Gewährleistung:

Der Gast hat bei nicht oder mangelhaft erbrachter Leistung einen Gewährleistungsanspruch. **Der Gast erklärt sich damit einverstanden, dass ihm anstelle seines Anspruches auf Wandlung oder Preisminderung in angemessener Frist eine mangelfreie Leistung erbracht wird, sofern dies möglich ist.** Zur Durchführung der Verbesserung während der laufenden Wandertour besteht jedenfalls eine Anzeigepflicht des Gastes an den Bergwanderführer.

Ist eine Leistungsstörung in der Sphäre des Gastes begründet, wie beispielsweise eine Gesundheitsbeeinträchtigung (z.B. eine zu langsame Akklimatisation an die Höhe, mangelnde Kondition, udgl.), so kann der Gast daraus keine Ansprüche ableiten.

§7 Schadenersatz:

Im Falle der schuldhaften Verletzung einer aus dem Vertragsverhältnis obliegenden Pflicht ist der Bergwanderführer den Gästen gegenüber bei Vorliegen aller anderen gesetzlichen Voraussetzungen zum Ersatz der daraus entstandenen Schäden im Rahmen der gesetzlich verpflichtet abgeschlossenen Haftpflichtversicherung für Personen-, Sach- und Vermögensschäden verantwortlich.

Der Bergwanderführer haftet nicht im Falle einer leichten Fahrlässigkeit. Ebenso ausgeschlossen sind Ersatzansprüche aus dem Titel der entgangenen Urlaubsfreude. **Ein allfälliger Schadenersatz ist der Höhe nach mit der zu diesem Zeitpunkt bestehenden Haftpflichtversicherungssumme begrenzt.**

Von den gesetzlichen Haftungstatbeständen abgesehen nehmen die Gäste an den Bergwandertouren auf eigene Gefahr teil. Ein erhebliches Maß an Umsichtigkeit wird bei jedem Gast daher vorausgesetzt.

Der Bergwanderführer kann keine Verantwortung bei Unglücksfällen, Schäden oder sonstigen Unregelmäßigkeiten, die sich aufgrund der Realisierung alpiner Gefahren (wie z.B. Absturzgefahr, Höhenkrankheit, Kälteschäden, Lawinengefahr, Spaltensturz, Steinschlag, Angriffe von Tieren) ergeben, übernehmen. Dies wird vom Gast mit seiner Anmeldung ausdrücklich akzeptiert.

Alle Veranstaltungen werden nach bestem Wissen und Gewissen vorbereitet und geführt. Für Gipfelerfolge oder Erfüllung subjektiv vorgestellter Reiseziele kann keine Garantie übernommen werden. Es liegt in der Natur der Veranstaltung, dass ein bestimmtes Restrisiko und eine Ungewissheit für den Gast bestehen bleibt. **Eine entsprechende Tourenvorbereitung durch Ausdauersport, entsprechendes technisches Training und persönliche Umsichtigkeit mindert die Unfallgefahr und wird daher jedem Gast grundsätzlich dringend angeraten.**

Allgemeine Geschäftsbedingungen

§8

Rücktritt vom Vertrag:

Der Gast hat das Recht, jederzeit schriftlich vom Vertrag zurückzutreten. Bei Abmeldung bis spätestens 30 Tage vor Programmbeginn entstehen keine Kosten. Bei Stornierung zu einem späteren Zeitpunkt entstehen folgende Kosten:

- 29 bis 7 Tage vor Tourantritt 50%, mindestens aber €30 Bearbeitungsgebühr
- Ab 14 Tage vor der Tour Berechnung von 75% des Gesamtbetrages
- Ab 7 Tage vor Tourantritt 100 % des Gesamtbetrages

Für Buchungen von Sonderprogrammen (ab einer Durchführungsdauer von 3 Tagen) gelten andere Stornobedingungen. Diese sind im jeweiligen Vertrag ersichtlich.

Zusätzlich sind in jedem Fall eventuelle Stornokosten von Hotels bzw. Hütten etc. vom Teilnehmer zu übernehmen. Es wird empfohlen, eine Rücktrittsversicherung abzuschließen. Kann der durch den Rücktritt freigewordene Platz weiterverkauft werden, entstehen keine Kosten. Terminänderungen gelten wie Stornierung und Neuanmeldung. Sollte ein Gast dem vereinbarten Ausgangspunkt der Tour fernbleiben oder wenn der Aufbruch zur Tour wegen einer dem Gast unterlaufenen Fahrlässigkeit oder auch durch einen durch höhere Gewalt verursachten Grund versäumt wird, können 75% des Führungshonorars zuzüglich etwaiger Spesen vom Bergwanderführer einbehalten werden.

§9

Rücktritt des Bergwanderführers vor Antritt:

Muss der Bergwanderführer aufgrund ungewöhnlicher und unvorhersehbarer Ereignisse, auf die er keinerlei Einfluss hatte und deren Folgen trotz Anwendung der gebotenen Sorgfalt nicht hätten vermieden werden können, vom Vertrag zurücktreten, so hat der Gast die bislang angefallenen Spesen zu ersetzen. Zu derartigen Ereignissen zählen etwa staatliche Anordnungen, Streiks, Krieg oder kriegsähnliche Zustände, Naturkatastrophen, Seuchen, Wetter- und Lawinenverhältnisse etc.

Der über den Spesenersatz hinausgehende Teil des Führungshonorares wird rückerstattet.

§10

Rücktritt seitens des Bergwanderführers nach Antritt der Reise:

Der Bergwanderführer, wird von der Leistungserbringung befreit, wenn ein Gast im Rahmen einer Tour durch ungebührliches sowie grob unvorsichtiges Verhalten die Durchführung der Unternehmung – ungeachtet einer Abmahnung – nachhaltig stört oder andere gefährdet.

In diesem Fall ist der Gast, sofern ihn ein Verschulden trifft, dem Bergwanderführer gegenüber zum Schadenersatz verpflichtet. In einem solchen Fall wird das Führungshonorar nicht rückerstattet.

§11

Änderungen des Vertrages:

Der Bergwanderführer behaltet sich vor, das mit der Buchung bestätigte Honorar aus Gründen, die außerhalb des Einflusses des Bergwanderführers liegen, zu erhöhen, sofern der Termin mehr als drei Monate nach dem Vertragsabschluss liegt. Derartige Gründe sind etwa die, die Änderung allfälliger Beförderungs- und Besteigungskosten oder die für die Durchführung der Tour anzuwendenden Wechselkurse. **Programmänderungen durch Wetterumschwünge, sonstige alpine Gefahren sowie Konditionsschwächen der einzelnen Gäste und sonstiges bleiben bei allen Touren vorbehalten. Nach geltendem Berg- und Schiführergesetz ist der Bergwanderführer zum Abbruch einer Bergtour verpflichtet, wenn unvorhersehbare besondere Umstände eintreten, bei denen die körperliche Sicherheit seiner Gäste gefährdet erscheint.** Die Gäste können aus diesen Umständen somit keine Ersatzansprüche dem Bergwanderführer gegenüber geltend machen. Hierbei hat sich die Entscheidung nach dem schwächsten Gast zu richten und teilen die übrigen Gäste der Unternehmung dasselbe Schicksal.

Es gilt der Grundsatz der persönlichen Ausführung des Bergwanderführervertrages. **Für den Fall einer Verhinderung durch wichtige Gründe (beispielsweise Krankheit, Todesfall in der Familie, o.ä.), ist der Bergwanderführer zur Übertragung der Führungstätigkeit an einen Dritten berechtigt. Der Gast stimmt dieser Übertragungsmöglichkeit ausdrücklich zu.** In einem solchen Fall ist die Haftung auf ein allfälliges Auswahlverschulden begrenzt.

Allgemeine Geschäftsbedingungen

§12 **Auskunftserteilung an Dritte:**

Auskünfte über die Namen der Gäste sowie die Aufenthaltstorte werden an Dritte Personen auch bei dringenden Fällen nicht erteilt, es sei denn, die Gäste haben ausdrücklich eine Auskunftserteilung gewünscht. Die durch die Übermittlung dringender Nachrichten entstehenden Kosten gehen zu Lasten des Reisenden.

§13 **Datenschutz und Werbung:**

Der Bergwanderführer ist berechtigt, personenbezogene Daten im Rahmen der Vertragsabwicklung und aus dem Vertrag ergebende Zwecke zu verarbeiten und zu speichern. Des Weiteren stimmt der Gast bei Buchung ausdrücklich zu, personenbezogene Daten an Kursleiter, Teilnehmer und Unterkunft weiter zu geben. Mit der Teilnahme an einer Veranstaltung stimmt der Teilnehmer zu, dass Videos und Fotos, die von ihm während der Unternehmung gemacht worden sind, für Werbezwecke des Bergwanderführers verwendet werden dürfen.

§14 **Schlussbestimmungen:**

Es gilt das österreichische Recht unter Ausschluss der Kollisionsnormen. Sollten einzelne Bestimmungen des Vertrags mit dem Gast einschließlich dieser Allgemeinen Geschäftsbedingungen ganz oder teilweise unwirksam sein oder werden, so wird hierdurch die Gültigkeit der übrigen Bestimmungen nicht berührt. Die ganz oder teilweise unwirksame Regelung wird durch eine Regelung ersetzt, die dem wirtschaftlichen Zweck der unwirksamen möglichst nahe kommt.